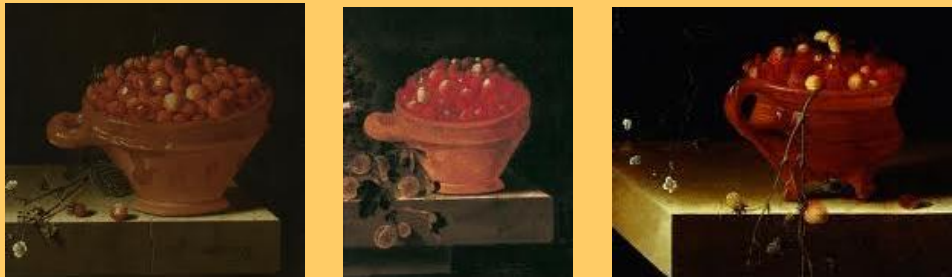


Aardbei of vruchtenkoppen

In de 18^e eeuw verschenen de aardbei of vruchtenkoppen, voorlopers van onze fruitschaal. In de eerste instantie gebaseerd op het model van een graape, met drie pootjes en twee of één worstoor. Ze waren gemaakt van roodbakkende klei met als bijzonderheid een gaatje in de bodem zodat het overtollige vocht weg kon lopen. Ook werden er exemplaren met standring gemaakt, eveneens met een gaatje in de bodem.

De oorsprong van deze potjes vind men in het vervoer van de kwetsbare vruchten. De potjes waren oorspronkelijk verpakkingsmateriaal. Tegenwoordig kennen we natuurlijk de overbekende aardbeienslof, een rechthoekige, gevlochten mand met hengsel maar in de 17^e eeuw tot aan de 19^e eeuw werden door de fruittelers bij de pottenbakker de zogenaamde aardbeikoppen besteld. Deze koppen werden ook voor andere vruchten gebruikt, zoals frambozen en diverse soorten bessen.



Aardbei of vruchtenkoppen op schilderijen van Adriaen Coorte, einde 17^e eeuw

Verschillende streken leverden verschillende modellen aardbeipotten op. In Aalsmeer gebruikte men een pot met een brede bovenrand. Op die bovenrand werden aardbeien geplaatst die ontdaan waren van het kroontje en de steel. De onderste aardbeien werden niet schoongemaakt. De potjes werden in tenen manden geplaatst waarvan er 14 á 15 koppen naast elkaar konden staan. Met twee losse plankjes werd een zoldertje gemaakt waarna er nog een laag op kon worden gezet. De mand werd afgesloten met een houten deksel. In Roelof-Arendsveen gebruikte men een kop in bekermodel net als in Barendrecht. De potten zijn van roodbakkende klei met aan de binnenzijde gele loodglazuur. Aan de buitenzijde waren de potten meestal met groen glazuur bedekt.



Verschillende modellen aardbei of vruchtenkoppen

In Beverwijk is een pot gevonden die vrij hoog is met een iets bolvormige buik, staande op drie pootjes met een worstoor. De binnenzijde heeft geel loodglazuur en de buitenzijde is groen.



Gevonden in Beverwijk aan de Breestraat en het WA plantsoen